



NOVÁ ÉRA TATIER



**KONSOLIDOVANÁ VÝROČNÁ SPRÁVA
SPOLOČNOSTI
TATRY MOUNTAIN RESORTS, a.s.**

ZA OBDOBIE 1.1.2009 – 31.10.2009



Vážení akcionári a obchodní priatelia,

Množstvo návštevníkov hľadá v horách zdravie, oddych či zábavu. A som rád, že jednou zo spoločností, ktoré im v tom pomáhajú, je aj spoločnosť Tatra mountain resorts, a.s. prevádzkujúca stredisko Jasná Nízke Tatry, niekoľko hotelov v Demänovskej doline ako aj stredisko Vysoké Tatry.

S potešou vám predkladám Výročnú správu spoločnosti Tatra mountain resorts, a.s. a jej dcérskej spoločnosti za rok 2009. Na konci júna 2009, akcionári spoločnosti JASNÁ Nízke Tatry, a.s. rozhodli o navýšení vlastného kapitálu o 216 mil. Eur a premenovaní spoločnosti na Tatra mountain resorts, a.s. Následne sa v spolupráci s J&T Bankou realizovalo prijatie novej emisie akcií na Bratislavskej burze cenných papierov. Strategickým cieľom spoločnosti je prevádzkovať najvýznamnejšie horské lyžiarske strediská, hotely a realizovať developerské a realitné projekty vo Vysokých a Nízkych Tatrách. Spoločnosť kúpila Tatranské lanové dráhy, a.s., spoločnosť ktorá prevádzkuje horské strediská Vysoké Tatry - Tatranská Lomnica, Starý Smokovec a Liptovská Teplička. Ku prevodu došlo 19. októbra 2009. Spoločná prevádzka vytvára synergický účinok, lepšiu efektivitu a základ pre ciele investovanie.

V Tatra mountain resorts a.s. sme nadviazali na trend z predošlých rokov a spoločnosť pokračovala v investovaní do rozvoja stredísk, skvalitňovania služieb a rozširovania možností vyžitia pre návštevníkov. Stredisko Jasná Nízke Tatry je v celoštátnom meradle najvyhľadávanejším a najrozsiahljším strediskom zimných športov na Slovensku, strediská vo Vysokých Tatrách sú zase najnavštevovanejšie v letnej sezóne a ich význam v zimnom turizme naďalej stúpa. Cieľom dlhodobej stratégie súčasného manažmentu je vybudovať v Jasnej a Vysokých Tatrách najväčšie lyžiarske strediská strednej a východnej Európy a zvyšovať návštevnosť aj v ostatnej časti roka.

Najdôležitejšia v procese naštartovania zimnej sezóny 2009 bola kvalitná príprava terénov a skoré naštartovanie umelého zasnežovania na novom zasnežovacom systéme s 205 zasnežovacími bodmi na 15 km zjazdoviek. Za významné tiež považujem výstavbu novej lanovky v stredisku Otupné v Jasnej - od tejto sezóny v stredisku fungujú dvaja operátori. Ide o nový druh spolupráce netypický pre Slovenské podnikateľské prostredie. Nový prevádzkovateľ, spoločnosť Webis spol. s r. o. túto investíciu v stredisku realizovala aj s podporou fondov EÚ. Základná filozofia nového modelu je, že dva podnikateľské subjekty úzko spolupracujú bez vzájomného majetkového a akcionárskeho prepojenia v jednej oblasti podnikania a to konkrétne pri prevádzke lyžiarskeho strediska Jasná Nízke Tatry.

Náročnú klientelu zaujalo múzeum a la carte reštaurácia na Lukovej, ako aj ďalšie vylepšené gastro zariadenia na svahoch, či pri hoteli a v hoteli Grand, ktorý sa vďaka novej kabínke stal hotelom SKI IN SKI OUT. VIP sektor na Bielej Púti aj s jeho službami sa oproti minulému roku ešte vylepšil.

Skipass TATRY, ktorý rezorty ponúkajú má na Slovensku bezkonkurenčných viac ako 51 km zjazdových tratí.

Jasná je viac-menej zimné lyžiarske stredisko, Vysoké Tatry sú stále viac turistický rezort. Z dôvodu meniacich sa klimatických podmienok a hlavne rastúcich nárokov klientov na pestrosť



a kvalitu služieb to už dnes nestačí. Preto je našim zámerom rozširovanie služieb, či už ide o atrakcie, starostlivosť o komfort návštevníkov, možnosti stravovania aj na svahoch a rozvíjania možností aj iných aktivít a vyžitia pre návštevníkov. Ako už bolo spomenuté aj tento rok pribudli nové prevádzky a vytvorila sa báza na spoločné napredovanie najdôležitejších turistických destinácií na Slovensku pod jedným vedením.

Spoločnosť napredovala aj v oblasti marketingovej komunikácie orientovanej na hlavné cieľové trhy. Po výraznom prepade poľskej klientely spôsobenom prechodom na Euro a poklesom poľskej meny sme výrazne upravili cenovú politiku, naštartovali predaj SKI balíkov už počas letnej sezóny, zapojili do tvorby balíkov so skipasmi aj ostatné subjekty v regióne a naštartovali masívnu kampaň v Poľsku. Samozrejme, že kontinuálne komunikujeme ciele aj na ostatných trhoch hlavne na Slovensku, Čechách či v rusky hovoriacich krajinách a Veľkej Británii.

Musím podotknúť, že ako milovník lyžovania, skialpinizmu, turistiky, Tatier ako takých, som spokojný nielen s ekonomickými ukazovateľmi našich aktivít, ale aj s tým, že Demänovská Dolina, Tatranská Lomnica a Starý Smokovec žijú ako strediská cestovného ruchu, obyvatelia majú prácu a desaťtisíce ľudí tu môžu hľadať to, čo potrebujú – zdravie, aktívny oddych aj zábavu.

Bol to pre nás prelomový a v čase hospodárskej krízy náročný rok a to nás zaväzuje stanoviť si nové, ambiciózne ciele do budúcnosti. Ich spoločným menovateľom je ďalší rozvoj spoločnosti prostredníctvom rozsiahlych investícií, spokojnosť a dôvera našich klientov a obchodných partnerov. Som presvedčený, že to napriek tlaku v dôsledku finančnej a ekonomickej krízy zvládneme. A to aj vďaka tímu kolegov a spolupracovníkov, na ktorých profesionalitu sa môžem vždy spoľahnúť a ktorým za to patrí veľká vďaka. Pevne verím, že stredisko Jasná Nízke Tatry a Vysoké Tatry Tatranská Lomnica, Starý Smokovec si zachovajú priazeň doterajších návštevníkov a že nových hostí prilákame ešte širšou a kvalitnejšou ponukou našich služieb.

V Demänovskej Doline dňa 2.6.2010

Ing. Bohuš Hlavatý
predseda predstavenstva
Tatra mountain resorts, a.s.



HISTÓRIA

História spoločnosti TMR siaha až do roku 1992, keď bola pod názvom SKI Jasná, a.s., založená Fondom národného majetku SR jej právna predchodkyňa. Verejne obchodovateľnou sa spoločnosť SKI Jasná, a.s., stala už v novembri 1993, keď sa začalo s jej akciami obchodovať na regulovanom voľnom trhu Burzy cenných papierov v Bratislave. Je jednou z mála emisií, ktoré zostali obchodované na slovenskom kapitálovom trhu prakticky až dodnes. Neskôr v roku 2003 bola spoločnosť premenovaná na JASNÁ Nízke Tatry, a.s., pričom k zmene na súčasný názov Tatra Mountain Resorts, a.s., (TMR) došlo až v roku 2009. V októbri 2009 boli všetky akcie emitenta TMR prijaté na kótovaný paralelný trh Burzy cenných papierov v Bratislave, ktorý je najlikvidnejším trhom na slovenskom kapitálovom trhu.

BIZNIS PORTFÓLIO

Spoločnosť TMR, vlastní a prevádzkuje portfólio najznámejších lyžiarskych rezortov na Slovensku. Obchodné aktivity sa koncentrujú do troch kľúčových segmentov:

■ HORY

V rámci segmentu HORY spoločnosť TMR vlastní a prevádzkuje 5 lyžiarskych stredísk vo Vysokých a Nízkych Tatrách, ktoré spolu ponúkajú v súčasnosti 51 zjazdoviek s kapacitou presahujúcou 36 000 lyžiarov za hodinu. Na základe implementácie investičného plánu sa plocha zväčší z pôvodných 50 hektárov až na dvojnásobok a vďaka rozšírenej ploche sa zvýši preprava na 52 200 lyžiarov v priebehu jednej hodiny. Takto vybavený komplex sa stáva porovnateľný s niektorými známymi stredne veľkými európskymi strediskami horského cestovného ruchu. Na komplexné pokrytie všetkých potrieb svojich klientov TMR v rámci segmentu HORY ponúka aj široké spektrum doplnkových služieb ako napr. lyžiarske školy, požičovne, servisy, obchody so športovými potrebami či prevádzky stravovania. Raritou je napr. Café Dedo, ktorá ponúka okrem kaviarne a vyhládokovej terasy na vrchole Lomnického štítu aj možnosť zažiť nezabudnuteľnú noc v najvyššie položenom apartmáne v strednej Európe.

■ HOTELY

Do vlastníctva a prevádzky spoločnosti TMR spadá aj portfólio renomovaných hotelov ako Grandhotel Praha, Grandhotel Starý Smokovec, ktoré spoločnosť získala v decembri 2009 a hotely Tri Studničky, Grand Jasná, Ski Záhradky & Bungalovy nachádzajúce sa v stredisku JASNÁ. Ponuku tak tvorí celkom 903 lôžok v 437 izbách. Hotely dokážu uspokojiť potreby širokého spektra zákazníkov, od jednotlivcov, rodín a starších ľudí, až po firemnú klientelu. Hotelové zariadenia poskytujú tiež vhodné priestory na konferencie a firemné stretnutia, ktoré tak efektívne dokážu vykryť prípadné obdobie medzisezóny.

■ DEVELOPMENT

Najnovšou, no nezanedbateľnou činnosťou spoločnosti TMR je podnikanie v developerskom segmente, ktorého cieľom je pozdvihnutie horských oblastí s očakávaným rastom už v priebehu budúceho roka. Zámerom spoločnosti je využitie príležitosti jedinečnej pozície v regióne Vysokých a Nízkych Tatier. Stratégiou TMR je predovšetkým vývoj, výstavba a predaj väčšiny apartmánov a nebytových priestorov. V súčasnej dobe má TMR pripravených na realizáciu v horských strediskách 5 lukratívnych projektov.

■ MANAŽMENT TMR

Spoločnosť TMR vo svojom riadení presadzuje princípy Corporate Governance, čím sleduje zabezpečenie transparentnosti a vyššiu efektívnosť fungovania spoločnosti. Dozorná rada kontroluje a schvaľuje finančné plány a významné investície a predstavuje najvyšší kontrolný orgán spoločnosti a závery z kontrolnej činnosti predkladá valnému zhromaždeniu. V súčasnosti má troch členov, z ktorých dvaja sú zvolení valným zhromaždením – I. Rattaj (predseda), P. Reisel a jeden je zástupca zamestnancov – J. Slabý.

Predstavenstvo spoločnosti strategicky riadi, volí a odvoláva členov top manažmentu, disponuje podpisovým právom a zodpovedá akcionárom za kľúčové rozhodnutia. Zároveň dozornej rade predkladá návrh investičného a finančného plánu a zodpovedá za jeho splnenie. K 31. 10. 2009 malo predstavenstvo troch zvolených členov: B. Hlavatý (predseda), J. Hodek (člen), A. Devečka (člen). Predstavenstvo nemá svoj vlastný štatút a nemá Výbory. Členov predstavenstva a predsedu predstavenstva volí a odvoláva Dozorná rada. Stanovy schvaľuje valné zhromaždenie, na základe návrhu predstavenstva.





V priebehu roka predstavenstvo prerokovalo a schválilo:

4. 2. 2009 – rozhodnutie o konverzii údajov v obchodnom registri, zmena stanov

31. 3. 2009 – schválilo individuálnu účtovnú závierku, návrh spôsobu rozdelenia zisku

31. 8. 2009 – bola schválená zmena názvu spoločnosti, rozhodnutie o kúpe spoločnosti Tatranské lanové dráhy, a.s., zmena orgánov spoločnosti, a rozhodnutie o predaji Penziónu Energetik.

23. 10. 2009 – zhodnotenie príprav na zimnú sezónu, príprav na valné zhromaždenie a zhodnotenie finančnej situácie v spoločnosti.

Spoločnosť má zriadený výbor pre audit. Výbor sleduje zostavenie účtovnej závierky a odporúča schválenie audítora na výkon auditu pre účtovnú závierku. Členov výboru pre audit volí valné zhromaždenie.

■ SPOLOČNOSŤ

K 31.10.2009 je hodnota upísaného základného imania spoločnosti 221 534 129 EUR a je splatená v plnej výške. Základné imanie pozostáva z 1 013 798 akcií s menovitou hodnotou 33,193919 EUR a 5 693 400 s menovitou hodnotou 33 EUR. K 31.10.2009 základné imanie TMR pozostávalo zo šiestich emisií akcií.

Akcionárska štruktúra TMR k 31.10.2009.

AKCIONÁRI	POČET AKCIÍ	VLASTNÍCKY PODIEL V %	HLASOVACIE PRÁVA V %
TINSEL	1 236 639	18,42%	18,42%
CONTIGY	1 210 526	18,03%	18,03%
TATRY MOUNTAIN RESORTS SERVICES	889 812	13,33%	13,33%
BAXON REAL ESTATE LIMITED	805 263	12,00%	12,00%
J&T BANKA	670 644	9,99%	9,99%
J&T GLOBAL SERVICES	670 644	9,99%	9,99%
POŠTOVÁ BANKA	626 000	9,32%	9,32%
DIAMOND HOTELS CYPRUS	473 684	7,06%	7,06%
DROBNÍ AKCIONÁRI	123 986	1,86%	1,86%
CELKOM	6 707 198	100%	100%





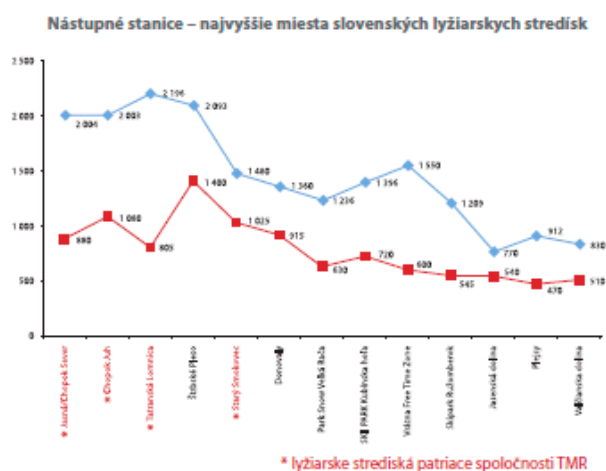
INVESTIČNÁ STRATÉGIA SPOLOČNOSTI TMR

■ NAŠÍM STRATEGICKÝM CIEĽOM JE:

- byť etablovaným lídrom v oblasti cestovného ruchu v rámci strednej Európy so schopnosťou určovať trendy v tomto segmente,
- byť investičným lídrom, ktorý umožní oživenie Tatier z hľadiska investičného, športovo-kultúrneho ako aj spoločenského.

Investičná stratégia spoločnosti TMR je založená na nasledovných **potenciáloch rastu**:

1. Vysoká hodnota majetku a know-how, ktoré naša spoločnosť nadobudla počas svojho pôsobenia na trhu cestovného ruchu, jej poskytujú pevný základ na rozvoj. Spoločnosť prešla v posledných štyroch rokoch komplexným ozdravovacím procesom, ktorý umožnil efektívne riadenie rozdelené do jednotlivých biznisových segmentov. Diverzifikácia podnikania do rôznych segmentov umožnila výrazne znížiť podnikateľské riziká a neistoty, ktoré vyplývajú zo sezónnosti a tým sa zabezpečila stabilita celej spoločnosti.
2. Unikátna geografická poloha predurčuje naše strediská na top destináciu cestovného ruchu. Okrem atraktívneho vysokohorského prostredia sú najdôležitejšími faktormi potenciálu rastu nasledovné skutočnosti:
 - ✓ V okruhu 200 km okolo Tatier je zaľudnenosť obyvateľstva vyše 7,5 milióna, pričom ide o klientsku bázu s dlhoročnou tradíciou navštevovať Tatry.
 - ✓ Letisko Poprad zabezpečuje ľahkú dostupnosť leteckou dopravou z významných európskych miest, ktoré sa nachádzajú mimo horského pásma: napr. Londýn, Kodaň, Amsterdam, Moskva a Petrohrad.
 - ✓ V okolí 1 000 km od Tatier sa nachádzajú lyžiarske strediská iba s malou ponukou obdobných služieb (Ukrajina, Pobaltské štáty).
 - ✓ Vysoká nadmorská výška našich stredísk zabezpečuje TMR konkurenčnú výhodu oproti konkurenčným strediskám, keďže výrazne znižuje riziko nepriaznivého počasia v dôsledku globálneho otepľovania.



Graf zobrazuje najvyššie a najnižšie miesta slovenských lyžiarskych stredísk. Lyžiarske strediská v TMR sú jednými z najvyšších stredísk na Slovensku, kde nástupné stanice sú skoro tak vysoko ako výstupné stanice ostatných lyžiarskych stredísk na Slovensku.

3. Pozícia na trhu: aj vďaka hore uvedeným skutočnostiam sa spoločnosť TMR môže pýšiť svojou vynikajúcou pozíciou na trhu cestovného ruchu:
 - ✓ Stredisko Nízke Tatry JASNÁ – Chopok Juh je najväčším zimným športovým strediskom v strednej Európe.
 - ✓ Stredisko Vysoké Tatry je etablovaným luxusným celoročným strediskom cestovného ruchu, ktoré poskytuje kvalitné komplexné služby počas celého roka.
 - ✓ Ročne navštíví naše strediská až 1,1 milióna návštevníkov. Existuje však vysoký potenciál rastu klientely s vyššou mierou sklonu k spotrebe. Títo „bonitnejší“ klienti tvoria momentálne iba 5 % súčasných zákazníkov. V dôsledku zabezpečenia komplexnej ponuky služieb s vysokou pridanou hodnotou a realizácie investícií do infraštruktúry vidíme obrovský potenciál rastu podielu týchto klientov až na 20 % celkovej klientely, čo sa odrazí na raste výnosov nielen v biznis segmente HORY, ale aj v príjmoch z realizácie aktivít v segmente DEVELOPMENT. Rovnako vidíme potenciál rastu bázy klientov strednej úrovne kúpyschopnosti, ktorým vychádzame v ústrety dobrou kvalitou ponúkaných služieb za primeranú cenu, pričom naším cieľom je dosiahnuť ich podiel na celkovej báze klientely vo výške 50 %.





4. V súčasnosti sme svedkami veľkého potenciálu investičného rozvoja Tatier. Prostredníctvom už realizovaných a pripravovaných investícií je naším cieľom: zabezpečiť celoročnú komplexnú ponuku kvalitných služieb, prostredníctvom vlastníctva a prevádzkovania infraštruktúrnych zariadení (lanovky, zjazdovky), hotelov a apartmánov a poskytovaním kľúčových a doplnkových služieb (od stravovania na svahu až po lyžiarsku školu) a tým dosiahnuť štandard porovnateľný s alpskými destináciami.
- ✓ Čo sa týka zimnej sezóny, zabezpečiť prostredníctvom investičných aktivít:
 - istotu snehu väčším rozsahom zasnežovania,
 - skrátenie čakacích dôb zvýšením prepravných kapacít,
 - minimalizáciu poveternostných vplyvov (funitel, kabínky),
 - využitie prírodných daností Tatier (freeride, prírodný sneh),
 - zlepšenie dopravy a parkovacích kapacít.
 - ✓ V letnej sezóne vidíme veľký potenciál na rozvoj najmä v oblasti zvýšenia variability letných aktivít a sprístupnenie druhého najvyššieho bodu Nízke Tatry – Chopka kabínkovými lanovkami zo severu i z juhu. Posilnením tržieb v lete chceme rozšíriť diverzifikáciu poskytovaných služieb a tým znížiť vplyv sezónnosti a počasia.
 - ✓ Prostredníctvom developerských aktivít plánujeme vytvoriť v súčasnosti neexistujúcu infraštruktúru (centrá voľného času, nákupné pasáže s plnou občianskou vybavenosťou), ktorá umožní celoročne a naplno využiť spoločenský, kultúrny a športový život v horských strediskách. Okrem synergického efektu, spočívajúcom vo zvýšení návštevnosti stredísk, očakávame z týchto developerských aktivít prínos vo forme zisku z predaja ako aj výnosy z prenájmu, správy a prevádzky týchto objektov.
 - ✓ Kvalita všetkých investícií bude mať pozitívny vplyv na zamestnanosť v regióne. Spoločnosť plánuje investovať do kvality a rozvoja zamestnancov prostredníctvom školení. Zároveň chceme stabilizovať najlepších zamestnancov prostredníctvom zníženia vplyvu sezónnosti.

■ REALIZOVANÉ INVESTÍCIE V OBJEME 45 MIL. EUR

V posledných troch rokoch sa v strediskách zrealizovali investície vo výške viac ako 45 miliónov EUR:

- ✓ 4 nové lanovky
- ✓ 6 nových ratrakov
- ✓ 11 km nových zasnežených zjazdoviek
- ✓ 69 nových zasnežovacích bodov
- ✓ tubingová dráha
- ✓ 7 reštaurácií na svahu
- ✓ 4 apres ski bary
- ✓ 4 nové požičovne (700 lyží + 300 snowboardov)

...a spoločnosť TMR pripravuje ďalšie investície v objeme do 140 MILIÓNOV EUR

Spoločnosť TMR má pripravené investičné zámery v objeme do 140 mil. EUR, ktoré prinesú konkrétne pozitívne efekty na organický ako aj anorganický rast spoločnosti, a to v nasledovných oblastiach:

■ INVESTÍCIE DO INFRAŠTRUKTÚRY:

- ✓ investície do lanoviek vo výške 66 mil. EUR prinesú nárast prepravnej kapacity na 50-tisíc osôb za hodinu, čo predstavuje 60%-ný nárast oproti súčasnému stavu,
- ✓ investície do zjazdoviek a zasnežovania v objeme 10 mil. EUR umožnia nárast plochy zjazdoviek až na 210 ha (nárast oproti súčasnosti o 37 %) a nárast plochy zasnežených zjazdoviek až o 113 % na 109 ha,
- ✓ investície do reštaurácií a stravovacích zariadení vo výške 12 mil. EUR – očakávame nárast stoličkovej kapacity na 2 200 stoličiek (nárast o 82 %),
- ✓ na zabezpečenie parkovacích plôch plánujeme investície vo výške 2 mil. EUR, pričom pôjde o nárast celkovej parkovacej kapacity o 75 %.

Keďže lyžiarske trate sa nachádzajú na chránenom území, rozširovanie lyžiarskych tratí respektíve výstavba nových je vždy sprevádzaná v spolupráci so štátnymi úradmi na ochranu prírody. Spoločnosť plánuje túto spoluprácu aj naďalej, aby vplyv na životné prostredie bol minimálny.



■ INVESTÍCIE DO DEVELOPMENTU:

Developerské projekty zahŕňajú najmä vybudovanie centra Tatranskej Lomnice a polyfunkčného centra v stredisku JASNÁ Nízke Tatry. Tieto projekty sú vo vysokom štádiu rozpracovanosti, sme vlastníkami pozemkov v hodnote cca 5 mil. EUR a v najbližšom období plánujeme do týchto už existujúcich projektov investovať ďalších 10 mil. EUR. Nad rámec výnosov z predaja budú plynúť pre spoločnosť dodatočné príjmy z prenájmu, správy a prevádzky novovybudovaných nehnuteľností vo výške viac ako 0,5 mil. EUR ročne.

■ INVESTÍCIE DO AKVIZÍCIÍ:

V súčasnosti analyzujeme viacero akvizičných príležitostí, ktoré umožnia spoločnosti TMR upevniť svoju pozíciu v rámci regiónu Tatier a zabezpečiť rast hodnoty spoločnosti. Do tejto investičnej oblasti plánujeme alokovať cca. 30 až 40 mil. EUR v závislosti od akvizičných príležitostí a investičných možností.

Vzhľadom na hore uvedené reálne potenciály rastu spoločnosti TMR a do detailov vypracovanú konkrétnu investičnú stratégiu sme presvedčení o tom, že budeme pri realizácii našej investičnej stratégie úspešní, čo sa v horizonte piatich rokov prejaví na zvýšení EBITDA až o desaťnásobok.

MAJETOK SPOLOČNOSTI TMR

TMR vlastní a prevádzkuje portfólio popredných lyžiarskych stredísk na Slovensku, hotelov a pozemkov a nehnuteľností pripravených na development. Obchodná činnosť je rozdelená na tri segmenty – hory, hotely a realitné projekty.

■ HORY

Segment HORY vlastní a prevádzkuje významné lyžiarske strediská vo Vysokých a Nízkych Tatrách, nehnuteľnosti, ako aj doplnkové služby lyžiarska škola, požičovňa, servis, športové obchody a prevádzky stravovania.

■ VYSOKÉ TATRY

Tatry sú najvyšším pohorím SR a zároveň najnižšími veľhorami na svete. V lokalite Vysoké Tatry spoločnosť prevádzkuje lanové dráhy v Tatranskej Lomnici a Starom Smokovci, ako aj stredisko Liptovská Teplička.

■ TATRANSKÁ LOMNICA – ZJAZDOVKY

V súčasnej dobe lyžiarske stredisko v Tatranskej Lomnici ponúka až 35 hektárov zjazdoviek s celkovou dĺžkou tratí až 7,5 km. Lyžiari si môžu vybrať z 1 ťažkej, 5 stredne ťažkých tratí a 2 tratí pre začiatočníkov. O zábavu na snehu sa postarajú atrakcie snowbike, skifox, snowscoot.

■ TATRANSKÁ LOMNICA – DOPRAVNÉ PROSTRIEDKY

V stredisku sú k dispozícii 3 kabínkové lanovky, 2 sedačkové lanovky a 2 vleky, s celkovou dĺžkou 8 223 m. Ich maximálna prepravná kapacita dosahuje 6 215 lyžiarov za hodinu.

■ STARÝ SMOKOVEC – ZJAZDOVKY

Iba 7 km juhozápadne od Tatranskej Lomnice je Starý Smokovec. Lyžiarske trate s celkovou dĺžkou 4 325 m, ktoré sa tu nachádzajú, sú vhodnejšie pre začiatočníkov. Štyri z piatich trás sú ľahké, zjazdovka Hrebienok Horná Lúka je skôr pre lepších lyžiarov. Starý Smokovec je viac zameraný na alternatívne zábavné aktivity, napr. snowtubing, sánkovanie na 2,6 km dlhej sánkarskej dráhe atď.

■ STARÝ SMOKOVEC – DOPRAVNÉ PROSTRIEDKY

Okrem modernej pozemnej lanovej dráhy je v Starom Smokovci päť vlekov, ktorých celková kapacita je 2 900 lyžiarov za hodinu.

■ LIPTOVSKÁ TEPLIČKA – ZJAZDOVKY

Z celkového počtu 13,5 ha trás, takmer 11 hektárov je v dosahu snežných diel. Okrem zjazdových tratí sú v stredisku aj upravované trate na bežecké lyžovanie.

■ LIPTOVSKÁ TEPLIČKA – DOPRAVNÉ PROSTRIEDKY

V stredisku sa nachádzajú 3 vleky, ktorých maximálna prepravná kapacita dosahuje 2 100 lyžiarov za hodinu. Celková dĺžka zjazdoviek v tomto stredisku je viac ako 3,5 km.



GASTRO ZARIADENIA VYSOKÉ TATRY

■ LOMNICKÝ ŠTÍT

Na druhom najvyššom štíte Vysokých Tatier nájdete kaviareň Café Dedo s vyhladkovou terasou. Atraktívny balík zahŕňa aj možnosť zažiť nezabudnuteľnú noc na najvyššie obývanom mieste v SR.

■ SKALNATÉ PLESO – REŠTAURÁCIA

Táto reštaurácia je ďalším skvostom v kolekcii TMR – vynikajúce jedlo, slnečná terasa s 250 miestami na sedenie a neopakovateľný panoramatický výhľad.

■ PIZZA PASTA REŠTAURÁCIA – ŠTART

Reštaurácia prešla rekonštrukciou len nedávno. Je umiestnená v medzistanici Štart (1 173 m n.m.) v polovici cesty na Skalnaté pleso pri štvorsedačkovej lanovke na Čučoriedky. Kuchyňa s dobrým výberom talianskych aj tradičných jedál nesklame žiadneho lyžiara po dlhom dni na svahu.

■ APRES SKI BAR, TATRANSKÁ LOMNICA

Lyžiari môžu v tomto apres ski bare pri dolnej stanici lanovky v Tatranskej Lomnici dať bodku po dlhom dni na svahu.

■ SNACK BAR HREBIENOK

Slúži na jednoduché občerstvenie pri výstupe alebo nástupe na pozemnú lanovku.

■ LYŽIARSKA ŠKOLA, POŽIČOVŇA, ŠPORTOVÉ OBCHODY

Doplňkové služby v strediskách sú sústredené pri nástupných staniciach. Sú špičково vybavené modernými technológiami, ktoré spĺňajú požiadavky aj tých najnáročnejších.

NÍZKE TATRY

Nízke Tatry sú pohorím tiahnucim sa viac ako 80 kilometrov stredným Slovenskom. Druhý najvyšší štít v Nízkych Tatrách je Chopok s výškou 2 024 m n. m., pričom tesne pod jeho vrchol sa možno dostať lanovkou. Aj vďaka tomu sa stal najnavštevovanejším miestom v Nízkych Tatrách.

■ JASNÁ NÍZKE TATRY – CHOPOK SEVER – ZJAZDOVKY

V súčasnej dobe je JASNÁ (Chopok sever) najväčšie lyžiarske stredisko na Slovensku. Rozprestiera sa na takmer 80 hektároch, z ktorých 46 hektárov tvoria lyžiarske plochy. Tieto plochy sú výdatne technicky zasnežované (205 snežných diel). Celková dĺžka trás prekračuje 25 km, z ktorých polovica je pokrytá zasnežovaním. Trate majú celkovú dĺžku cca 19,6 km. Viac ako 3 km lyžiarskych tratí sú osvetlené. Do roku 2012 chystá TMR pridať 2 350 m, resp. 9,8 ha nových lyžiarskych trás a trasy rozšíriť. Zasnežovanie sa rozšíri zo súčasných 38,6 ha na 47 ha.

■ JASNÁ NÍZKE TATRY – CHOPOK SEVER – DOPRAVNÉ PROSTRIEDKY

V stredisku sa nachádza 18 vlekov a 6 lanoviek s prepravnou kapacitou viac ako 18 000 lyžiarov za hodinu. Všetky časti strediska sú prepojené traverzami a zjazdovkami. V nadchádzajúcich rokoch Chopok Sever aj Chopok Juh podstúpi veľké investičné zmeny, aby sa mohli za akýchkoľvek poveternostných podmienok prepojiť dopravnou infraštruktúrou korunovanou reštauráciou na vrchole Chopka.

■ JASNÁ NÍZKE TATRY – CHOPOK JUH – ZJAZDOVKY

Druhá najdlhšia zjazdovka na Slovensku - Chopok - Krupová sa rozprestiera na dĺžke viac ako 3,6 km so šírkou až 914 m. Tento rezort je v perfektnej synchronizácii s prírodou. Stredisko má štandardne dostatok prírodného snehu, a teda je tu zatiaľ minimálne zasnežovanie, výnimkou sú iba spodné časti trate. Rezort sa zameriava na freeriderov a tých, ktorí dávajú prednosť pobytu ďaleko od davu.

■ JASNÁ NÍZKE TATRY – CHOPOK JUH – DOPRAVNÉ PROSTRIEDKY

Dopravné zariadenia v lyžiarskom stredisku Chopok Juh majú kapacitu až 5 300 lyžiarov za hodinu. Spodné časti sú prístupné zo Srdiečka (1 200 m n.m.) a z Krupovej (1 080 m n.m.). Ich kombinovaná kapacita je takmer 2 000 lyžiarov za hodinu. 4-miestna lanovka Srdiečko je vstupnou bránou do rezortu. Najnovší prírastok do portfólia TMR je vlek Zadné Dereše s kapacitou 900 lyžiarov za hodinu a dĺžkou 1 600 m.



■ GASTRO ZARIADENIA NÍZKE TATRY

TMR prevádzkuje osem stravovacích zariadení v rezorte Chopok Sever – Juh.

■ LUKOVÁ

Reštaurácia Von Roll bola vybudovaná v historickej budove lanovky v stanici Luková. Historické konštrukcie a zariadenia sa zachovali aj po rekonštrukcii. V rovnakej budove si môžu lyžiari vybrať aj samoobslužnú reštauráciu so širokou ponukou chutných jedál a nápojov.

■ APRES SKI

Nové apres ski bary boli otvorené v dolných staniách Záhradky a Biela Púť, ktoré sú prirodzené brány do lyžiarskych stredísk.

■ SNACK BAR ROVNÁ HOĽA

Tento fast food má vynikajúcu polohu s pohodlným prístupom pre prichádzajúcich lyžiarov prepravovaných 6-miestnou sedačkovou lanovkou zo Záhradiek.

■ APRES SKI CHOPOK JUH

Nachádza sa pri údolnej stanici 4-sedačkovej lanovky. Víta lyžiarov po dlhom dni na jeho svahoch.

■ REŠTAURÁCIA KOSODREVINA

Reštaurácia sa teší obľube najmä vďaka svojej veľkej slnečnej terase.

■ SNOW BAR ZADNÉ DEREŠE

Je najnovšie občerstvenie na Chopku Juh.

INVESTÍCIE DO SEGMENTU HORY

V nadchádzajúcich rokoch plánuje TMR zrealizovať investičné zámery do segmentu HORY v celkovom objeme cca 85 mil. EUR, pričom najväčší dôraz je kladený na:

prepojenie severnej strany Chopka s Juhom vetru vzdornou lanovkou, dobudovanie infraštruktúry na vrchole Chopku, vybudovanie dvoch nových sedačiek vo Vysokých Tatrách, výmena sedačky na Lomnickom sedle, vybudovanie vetru vzdornej lanovky na trase Štart – Skalnaté pleso.

TMR neplánuje nové projekty v nových zónach nedotknutých ľudskou aktivitou. Sústreďuje sa výlučne už do urbanizovaných oblastí, kde má šport a cestovný ruch históriu dlhé desaťročia.

TMR má vypracovaný materiál EIA, teda posudzovanie vplyvov na životné prostredie, aj z tohto dôvodu sa jej otázka zonácie netýka. Konkrétne ide v biznis segmente Hory o nasledovné už pripravené investície:

■ INVESTÍCIE V STREDISKU VYSOKÉ TATRY

Tatranská Lomnica – zjazdovky:

- ✓ rozšírenie zjazdoviek Tatranskej Lomnice o 1 590 m,
- ✓ investície na vylepšenie lyžiarskych podmienok a zasnežovania vo výške takmer 3,5 mil. EUR (najmä oblasť Štart – Tatranská Lomnica),
- ✓ doplnenie strediska o stredne náročnú, viac ako 2 km dlhú zjazdovku zo Skalnatého plesa na Štart, pričom jej zasnežením sa umožní jej celosezónne využitie.

Tatranská Lomnica – dopravné prostriedky:

- ✓ vybudovanie ďalších prepravných kapacít v objeme 18,4 mil. EUR,
- ✓ vybudovanie 6-sedačkovej lanovky s oranžovými bublinami a vyhrievanými sedačkami s prepravnou kapacitou 2 600 os./hod. v úseku Tatranská Lomnica - Štart,
- ✓ vybudovanie 4-sedačkovej lanovky Tatranská Lomnica – Buková hora s prepravnou kapacitou 2 400 os./hod.,
- ✓ Funitel Štart – Skalnaté pleso s prepravnou kapacitou 2 400 os./hod. – pokroková technológia zabezpečujúca prevádzku aj počas veterných dní,
- ✓ výmena starej dvojsedačkovej lanovky na Lomnickom sedle za novú modernú odpojiteľnú 4-sedačku s prepravnou kapacitou 1 800 os./hod.



INVESTÍCIE V STREDISKU JASNÁ NÍZKE TATRY

- ✓ Záhradky Priehyba: vybudovanie 6-sedačkovej lanovky s oranžovými bublinami s prepravnou kapacitou 2 400 os./hod. v časti Záhradky,
- ✓ Zasnežovanie Turistická: zasneženie obľúbenej ľahkej zjazdovky Turistická s dĺžkou 2,9 km,
- ✓ Priehyba Chopok: funitel s prepravnou kapacitou 2 400 os./hod. spájajúci stred lyžiarskej časti strediska – Chopok Sever s vrcholom Chopka posunie stredisko medzi top strediská, sprístupnením Chopka kabínkovou lanovkou sa výrazne zvýši aj letná návštevnosť,
- ✓ Zjazdovka a zasnežovanie Lúčky: vybudovanie zjazdovky a zasnežovania spájajúce zjazdovku Turistická s dojazdom na Lúčky s dĺžkou 1 050 m,
- ✓ Kosodrevina Chopok: vybudovaním odpojiteľnej kabínkovej lanovky s prepravnou kapacitou 2 400 os./hod. sa sprístupní vrchol Chopka lanovkou aj z južnej strany.

INVESTÍCIE DO GASTRO ZARIADENÍ

Rozšírenie stravovacích kapacít na najatraktívnejšom mieste – Skalnatom plese na celkom 300 miest, využitím súčasnej stanice kabínkovej lanovky vznikne a`la carte reštaurácia s kapacitou 150 miest na sedenie, odstránením technológie v budove Štart vznikne prebudovaním reštaurácia s kapacitou 150 miest, na hornej stanici Chopku oboch lanoviek bude vybudovaná a`la carte vyhladková reštaurácia s kapacitou 100 miest a vyhladková kaviareň s kapacitou 50 miest, v strede strediska Jasná na Priehybe na medzistancii lanoviek vznikne samoobslužná reštaurácia s kapacitou 200 miest, a`la carte reštaurácia s kapacitou 50 miest ako aj slnečná terasa s plochou 700 m² s barom.

HOTELY

TMR vlastní a prevádzkuje v Nízkych Tatrách hotely: Tri Studničky, Grand Jasná, Ski Záhradky & Bungalovy. Vo Vysokých Tatrách sa TMR v decembri 2009 stalo vlastníkom a prevádzkovateľom hotelov Grandhotel Praha a spoluvlastníkom Grandhotela Starý Smokovec. Hotely môžu uspokojiť potreby širokého spektra zákazníkov, od jednotlivcov, rodín a seniorov až po firemnú klientelu. Takisto ponúkajú vhodné priestory na konanie konferencií a firemných stretnutí. TMR tiež vlastní hotely Kosodrevina, Srdiečko a Liptov, ktoré sú momentálne v prenájme.

- ✓ **Tri studničky ******
Svojím architektonickým a dispozičným riešením exteriérov a interiérov tvorí súlad s okolitým horským prostredím a panorámou tunajších hôr. Je lokalizovaný v nádhernom lesnom prostredí v blízkosti horského potoka.
- ✓ **Grand Jasná ******
Horský hotel je situovaný v centre Jasnej, v nadmorskej výške 1 100 m, priamo pri novej modernej 8-miestnej kabínkovej lanovke.
- ✓ **Ski Záhradky ****
Horský hotel sa nachádza v centre Záhradky, v nadmorskej výške 998 m. V bezprostrednej blízkosti je vyhľadávaná a medzinárodne uznávaná zjazdová trať FIS a 6-sedačková lanovka.
- ✓ **Grandhotel Praha ******
Je situovaný v centre Tatranskej Lomnice, na úpäť Lomnického štítu, v srdci Vysokých Tatier. Jeho história sa píše už viac ako 100 rokov, od jeho veľkolepého otvorenia v roku 1905.
- ✓ **Grandhotel Starý Smokovec ******
Grandhotel je z hľadiska histórie, polohy či architektúry právom považovaný za jeden z najprestížnejších hotelov nielen vo Vysokých Tatrách, ale aj na Slovensku.
- ✓ **Investície do segmentu HOTELY**
Do roku 2013 sa plánujú zrealizovať v segmente HOTELY investície v celkovom objeme cca 1,7 mil. EUR, pričom pôjde najmä o dobudovanie existujúcej prístavby hotela Grand Praha Tatranská Lomnica o priestory pre wellness procedúry. V Jasnej sa dobuduje wellness hotela Grand o vonkajšiu časť, wellness hotela Tri studničky aj kongresová miestnosť v tomto hoteli.



REALITNÉ PROJEKTY

Najnovšou, no nie nezanedbateľnou činnosťou spoločnosti TMR je podnikanie v developerskom segmente. Zámerom spoločnosti je využitie príležitosti jedinečnej pozície v regióne Vysokých a Nízkych Tatier. Stratégiou TMR je predovšetkým vývoj, výstavba a predaj väčšiny apartmánov a nebytových priestorov. V súčasnej dobe má TMR pripravených na realizáciu v horských strediskách 5 lukratívnych projektov. Spolu s realizáciou týchto projektov sa tvorí aj infraštruktúra potrebná na prirodzený rozvoj cestovného ruchu v lokalite – siete, chodníky, informačné smerovníky, iné.

■ CENTRUM TATRANSKÁ LOMNICA

Dobudovanie centra, nákupných pasáží, apres ski aktivít.

■ CENTRUM JASNÁ

Vytvorenie chýbajúceho centra v lyžiarskom stredisku s nákupným korzom a vytvorením apres ski aktivít, aby stredisko žilo aj po lyžovačke.

■ GRANDRESIDENCES PROJEKTY

TMR realizuje realitné projekty Grandresidences v hoteli Grand Jasná ako aj v Tatranskej Lomnici v hoteli Grand Praha.

■ HOTEL LIPTOV **

Dvojhviezdičkový horský hotel sa nachádza v centre Jasnej, v nadmorskej výške 1 200 m n.m., 200 m od lyžiarskeho strediska Otupné, v susedstve krásneho Vrbického plesa. Svojou výhodnou polohou vytvára výborné predpoklady na lyžovačku aj na pestovanie letných športov či turistiky. Hotel je momentálne v prenájme.

■ CHATA KOSODREVINA

Je situovaná na úpätí južných svahov Nízkych Tatier v Bystrianskej doline. Nachádza sa v nadmorskej výške 1 500 m n.m. na turistickej magistrále, ktorá spája hrebene západnej časti Nízkych Tatier pod vrcholom Chopka. Využívajú ju hlavne turisti hľadajúci ubytovanie nižšej kategórie priamo v stredisku. Hotel je momentálne v prenájme.

■ HOTEL SRDIEČKO**

Hotel je situovaný v Nízkych Tatrách, na južnej strane Chopka, v nadmorskej výške 1 213 m n.m., priamo v stredisku Chopok Juh. V bezprostrednej blízkosti hotela je údolná stanica 4-sedačkovej lanovky Srdiečko-Kosodrevina a výstupná stanica lyžiarskeho vleku Krupová-Srdiečko.



DOPLŇUJÚCE ÚDAJE

Konsolidovaná účtovná závierka Spoločnosti za rok končiaci 31. októbra 2009 obsahuje účtovnú závierku materskej spoločnosti TMR a jej dcérskej spoločnosti Tatranské lanové dráhy, a.s. (súhrnne nazývané "Skupina"). Konsolidovaná účtovná závierka bola zostavená v súlade s Medzinárodnými štandardmi finančného výkazníctva ("IFRS"), ktoré boli prijaté Európskou úniou (EÚ).

Finančná situácia skupiny bola v roku 2009 stabilizovaná a vplyv sezónnosti nebol až tak významný. Prijaté a uskutočňované opatrenia zabezpečili finančnú bezpečnosť spoločnosti v priebehu celého roku.

Na valnom zhromaždení sa schválilo 29.6.2009 navýšenie základného imania o 5 693 400 ks kmeňových, zaknihovaných, akcií na doručiteľa, pričom menovitá hodnota jednej akcie na doručiteľa je 33,- EUR. Emisný kurz upísaných akcií bol 38 EUR. Navýšenie základného imania vykonal vtedy hlavný akcionár Tatra mountain resorts services, a.s. Navýšené základné imanie aj s emisným ážiom bolo splatené zmenkovou pohľadávkou vo výške 216 349 200 EUR. Zmenková pohľadávka bola voči spoločnosti J&T Prite Equity B. V. Zmenka bola neskôr čiastočne splatená zmenkami od iných spoločností a časť v hotovosti.

Dňa 19.10. 2009 TMR kúpila akcie spoločnosti Tatranské lanové dráhy, a.s. so sídlom 059 60 Vysoké Tatry, Tatranská Lomnica 7, IČO : 31 396 216.

TMR ako jediný akcionár spoločnosti Tatranské lanové dráhy, a.s. schválil na valnom zhromaždení spoločnosti Tatranské lanové dráhy, a.s. konaného dňa 29.10. 2009 zvýšenie základného imania peňažným vkladom z doterajšej výšky 7 269 486,- EUR o sumu 19 252 520,- EUR, na celkových 26 522 006,- EUR a to upísaním nových kmeňových listinných akcií na meno v počte 580 ks, s menovitou hodnotou každej z akcií 33 194,- EUR a emisným kurzom každej z akcií 33.194,- EUR.

Na valnom zhromaždení konaného dňa 29.6.2009 bola schválená zmena názvu materskej spoločnosti z JASNÁ Nízke Tatry, a.s. na spoločnosť Tatra mountain resorts, a.s..

Spoločnosť TMR a spoločnosti ktoré zahŕňa do konsolidácie v oblasti výskumu a vývoja nevynaložili v roku 2009 žiadne náklady. TMR skupina nenadobudla žiadne vlastné akcie, dočasné listy a nedrží a nevydala žiadne dlhopisy. TMR a ani jej dcérske spoločnosti nemajú organizačnú zložku v zahraničí. Spoločnosť nevyužíva žiadne finančné deriváty, ktorými by zabezpečovala finančné riziká. Diverzifikovaným financovaním skupina riadi finančné a úverové riziká. Finančné toky parametre likvidity sleduje v pravidelných intervaloch. Cenové riziko nemá významný vplyv na činnosť spoločnosti a celej skupiny. Vnútornú kontrolu skupina zabezpečuje pravidelným sledovaním finančného plánu a celkovej finančnej situácie.

Skupina dodržiava princípy dobrej správy a riadenia spoločnosti v zmysle Kódexu správy a riadenia spoločnosti, ktorý tvorí súčasť Burzových pravidiel a je prístupný na stránke www.bsse.sk.

Základné informácie o správe a metódach riadenia sú obsiahnuté v Stanovách spoločnosti, v organizačnom poriadku a v súbore riadiacich aktov (smernice), ktoré sú zverejnené v sídle spoločnosti. V plnom rozsahu sú s nimi oboznámení zamestnanci spoločnosti. Kódex riadenia reprezentujú systém správy a riadenia spoločnosti a základné organizačné normy ako sú: stanovy, organizačný poriadok, pravidlá ekonomického riadenia, smernice, pokyny a zápisy zo stretnutia vedenia spoločnosti.

■ UDALOSTI VZNIKNUITÉ PO DÁTUME VÝROČNEJ SPRÁVY

TMR v decembri 2009 kúpila akcie spoločnosti Grand Hotel Praha, a.s., ktorá vlastní hotel Granhotel Praha a 50 % podielu v spoločnosti Interhouse, s.r.o., ktorá vlastní hotel Grandhotel Starý Smokovec.

Spoločnosť 22.4.2010 mala mimoriadne valné zhromaždenie, kde základným bodom programu bolo zníženie základného imania u emisii s nominálnou hodnotou akcií 33,193919 EUR na hodnotu 33 EUR a následne zlúčila všetky emisie do jednej veľkej emisie.

Do pozície predstavenstva bol zvolený štvrtý člen predstavenstva D. Slavkovský.

■ NÁVRH NA ROZDELENIE ZISKU ALEBO VYROVNANIE STRATY

O naložení s hospodárskym výsledkom rozhodne valné zhromaždenie v priebehu roku 2010. Návrh predstavenstva je, aby sa konsolidovaný výsledok hospodárenia previedol na účet neuhradených strát minulých období.



INFORMÁCIE O ČINNOSTI VALNÉHO ZHROMAŽDENIA, JEHO PRÁVOMOCIACH, OPIS PRÁV AKCIONÁROV A POSTUPU ICH VYKONÁVANIA

Najvyšším orgánom spoločnosti je valné zhromaždenie, ktoré vykonáva pôsobnosti v zmysle obchodného zákonníka a stanov spoločnosti. Valné zhromaždenie sa skladá zo všetkých na ňom prítomných akcionárov. Akcionár je oprávnený zúčastniť sa na valnom zhromaždení, hlasovať na ňom, požadovať informácie a vysvetlenia týkajúce sa záležitostí spoločnosti alebo osôb ovládaných spoločnosťou, ktoré súvisia s predmetom rokovania valného zhromaždenia uplatňovať na ňom návrhy. Výkon hlasovacích práv akcionárov nie je v stanovách obmedzený.

Valné zhromaždenie v období od 1. 1. – 31. 10. 2009 bolo zvolané:

29. 6. 2009 riadne valné zhromaždenie schválilo - riadnu účtovnú závierku, výročnú správu, rozdelenie zisku, zvýšenie základného imania nepeňažným vkladom spoločnosťou Tatra mountain resorts services, a.s., odsúhlasená zmena názvu spoločnosti z JASNÁ Nízke Tatry, a.s. na Tatra mountain resorts, a.s..
31. 10. 2009 zvolané Mimoriadne valné zhromaždenie za účelom prerokovania a schválenia audítora spoločnosti, rozhodnutie o zlúčení so spoločnosťou Tatranské lanové dráhy, a.s.

INFORMÁCIE O ZÁKLADNOM IMANÍ

Schválené, upísané a plne splatené základné imanie k 31. októbru 2009 pozostáva z 1.013.798 kmeňových akcií v nominálnej hodnote 33,193919 eur za jednu akciu a 5.693.400 kmeňových akcií v nominálnej hodnote 33 eur za jednu akciu (k 31. decembru 2008 z 1.013.798 kmeňových akcií).

Akcionári majú nárok na výplatu dividendy a hodnota hlasu akcia na valnom zhromaždení Spoločnosti sa určuje ako pomer hodnoty jednej akcie k celkovej hodnote základného imania.

POĎĽA EMISÍÍ AKCIÍ

Emisia č. SK 1120010287

Počet emitovaných akcií (ks) : 5 693 400

Menovitá hodnota 1 akcie : 33 EUR

Emisia č. SK 1120009156

Počet emitovaných akcií (ks) : 255 000

Menovitá hodnota 1 akcie : 33,19 EUR

Emisia č. SK 112 0006061

Počet emitovaných akcií (ks) : 130 000

Menovitá hodnota 1 akcie : 33,19 EUR

Emisia č. SK 1120005527

Počet emitovaných akcií (ks) : 120.000

Menovitá hodnota 1 akcie : 33,19 EUR

Emisia č. SK 112 000 2110 SKI

Počet emitovaných akcií (ks) : 259 487

Menovitá hodnota 1 akcie : 33,19 EUR

Emisia č. CS 1120009152 SKI

Počet emitovaných akcií (ks) : 249 311

Menovitá hodnota 1 akcie : 33,19 EUR

Druh akcií – bežné na doručiteľa zaknihované

Menovitá hodnota celkom : 187 882 200 EUR

Druh akcií – bežné na doručiteľa zaknihované

Menovitá hodnota celkom : 8 464 449,35 EUR

Druh akcií – bežné na doručiteľa zaknihované

Menovitá hodnota celkom : 4 315 209,47 EUR

Druh akcií – bežné na doručiteľa zaknihované

Menovitá hodnota celkom : 3 983 270,28 EUR

Druh akcií – bežné na doručiteľa zaknihované

Menovitá hodnota celkom : 8 613 390,46 EUR

Druh akcií – bežné na doručiteľa zaknihované

Menovitá hodnota celkom : 8 275 609,14 EUR

Akcie sú prijaté na kótovaný paralelný trh Burzy cenných papierov v Bratislave, bez obmedzenia prevoditeľnosti. Majitelia cenných papierov nemajú osobitné práva kontroly. TMR nevydala zamestnanecké akcie a neexistujú obmedzenia hlasovacích práv spojené s akciami.

TMR nemá informáciu o dohodách medzi majiteľmi cenných papierov, ktoré by mohli viesť k obmedzeniam prevoditeľnosti cenných papierov a hlasovacích práv. Predstavenstvo nemá zvláštne právomoci rozhodnúť o vydaní alebo spätnom odkúpení akcií.

ZHODNOTENIE VÝSLEDKOV HOSPODÁRENIA

TMR v roku 2009 prvýkrát zostavila konsolidovanú účtovnú závierku podľa medzinárodných účtovných štandardov. Táto konsolidovaná neozdrkadľuje celú výkonnosť TMR a TLD za celý rok prevádzky oboch spoločností, keďže účtovné obdobie zahŕňa iba 10 mesiacov z roku 2009 (január až október), čo bolo spôsobené prechodom na hospodársky rok končiaci 31.októbrom.

TMR skupina dosiahla v roku 2009 za 10 mesiacov hospodársky výsledok vo výške – 5 593 tis. EUR. Táto strata bola spôsobená 10 mesačným skráteným účtovným obdobím, kde v danom účtovnom období neboli zahrnuté mesiace



november a december, kde mesiac december je jedným z najsilnejších mesiacov na tržby. Výsledky spoločnosti TLD boli zahrnuté iba za obdobie 19. október 2009 až 31. október 2009, čo predstavuje iba 12 dní. Tieto skutočnosti spôsobujú, že konsolidovaná účtovná závierka neodzrkadľuje celú výkonnosť spoločnosti TMR a TLD.

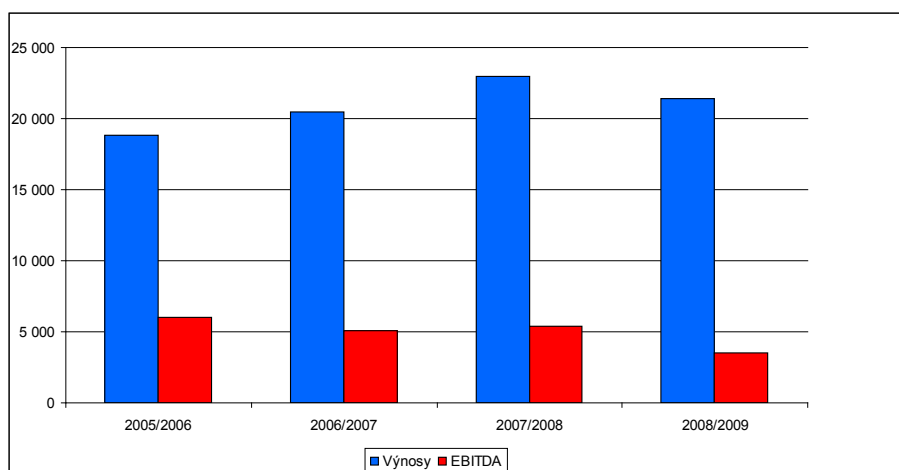
Ďalej stratu spôsobili zvýšené odpisy z preceneného majetku na reálnu hodnotu obidvoch spoločností, zníženie hodnoty majetku (t.j. úpravu ocenenia pri teste znehodnotenia majetku) vo výške 4.025 tis. EUR a odpisy goodwillu vzniknutého pri akvizícii TLD až vo výške 651 tis. EUR. Strata bola spôsobená aj prepadom tržieb, kde najväčší vplyv mal dopad svetovej hospodárskej krízy, čo malo za následok pokles zákazníkov zo Slovenska a hlavne silný prepád zákazníkov z Poľska v dôsledku poklesu poľského Zlotého o cca 33% v priebehu troch mesiacov. Najväčší pokles bol cez mesiace január a február, ktoré sú najsilnejšie mesiace na poľských turistov.

Manažment spoločnosti verí, že vývoj ukazovateľov v roku 2010 tento vývoj zastaví a vytvorí dobré predpoklady ďalšieho rastu a investičného rozvoja. Máme na to všetok obchodný, technický, finančný a ako aj ľudský background.

PROFORMA SKONSOLIDOVANÉ VÝSLEDKY

Spoločnosť TMR kvôli postupnému nákupu aktív do skupiny (kúpa Tatranských lanových dráh, a.s. 19. 10. 2009, 28. 12. 2009 kúpa spoločnosti Grandhotel Praha, a.s. a 50% spoločnosti Interhouse s.r.o.) a kvôli 10 mesačnému účtovnému obdobiu v roku 2009 zostavila proforma konsolidované manažérske výsledky, ktoré odzrkadľujú výsledky všetkých už dnes vlastnených aktív v TMR skupine za obdobie posledných 4 rokov na sezónnej báze t.j. november až október.

Historické hospodárske (proforma konsolidované) výsledky spoločnosti TMR v rokoch 2006 až 2009 poukazujú na dobrý predpoklad stabilného a udržateľného rastu v budúcom období.



EUR tis.	2005/2006	2006/2007	2007/2008	2008/2009
HORY	14 592	14 287	15 588	15 239
Lanovky	13 828	13 025	13 740	12 819
Gastro	482	852	1 227	1 605
Lyžiarska škola, rental, depot	283	410	621	815
HOTELY	4 242	6 182	7 351	6 160
VÝNOSY SPOLU	18 834	20 470	22 939	21 399
HORY	5 153	3 989	4 704	3 571
Lanovky	5 586	4 756	5 041	3 789
Gastro	-364	-511	-312	-61
Lyžiarska škola, rental, depot	-69	-255	-26	-157
HOTELY	845	1 111	678	14
EBITDA SPOLU	5 998	5 100	5 381	3 585

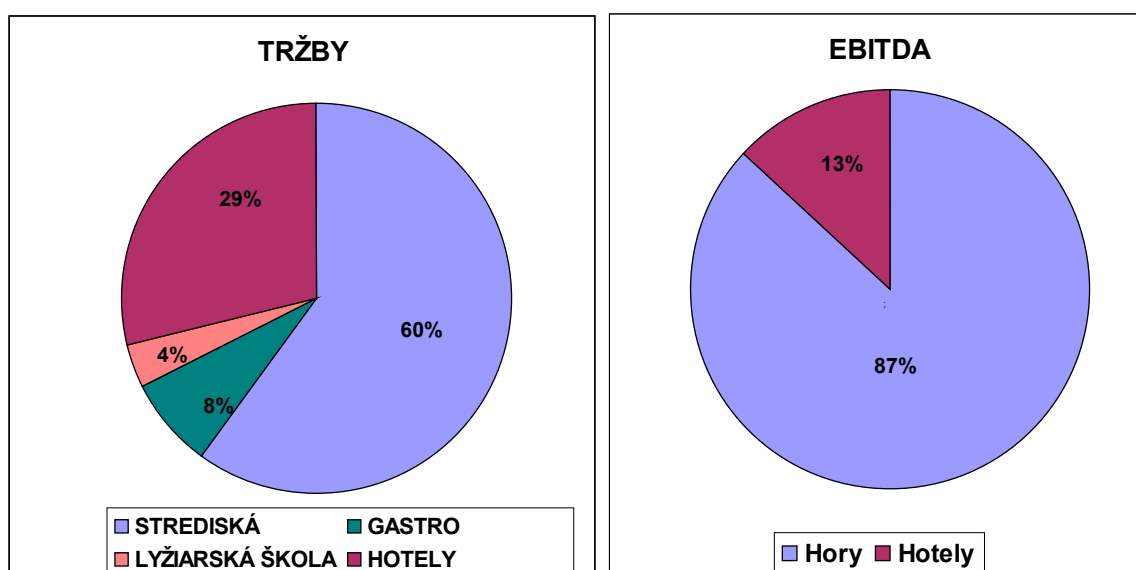
- ✓ Rok 2005/2006 vynikal priaznivým počasím a výnimočne vysokou návštevnosťou. Relatívne vysoké výnosy v tomto roku v objeme vyše 18,8 milióna EUR prispeli k vysokej efektívnosti prevádzky lyžiarskych stredísk, čo sa odrazilo na výške EBITDA v hodnote takmer 6 miliónov EUR. V tomto roku spoločnosť začala prevádzkovať gastro zariadenia a začala rozširovať služby lyžiarskej školy. Bol to rok nábehu, kde sa vykonávali prvotné väčšie investície do týchto segmentov, čo malo negatívny vplyv na ich výsledky.



- ✓ Roky 2006/2007 a 2007/2008 možno charakterizovať ako obdobie „akvizícií a investícií“, keď boli zrealizované prvotné väčšie investície do stredísk ako aj akvizície vysokotatranských grandhotelov. Tieto investičné aktivity tvoria reálnu bázu na ďalší organický rast spoločnosti TMR a ich pozitívny vplyv na objem výnosov a prevádzkového zisku očakávame už v blízkom období po stlmení následkov globálnej hospodárskej krízy, ktorá sa podpísala aj pod finančné výsledky TMR minulého roka.
- ✓ Rok 2008/2009 sa niesol tak ako v mnohých iných odvetviach s vysokou citlivosťou na kúpyschopnosť obyvateľstva v znamení svetovej hospodárskej recesie. Spoločnosť TMR zaznamenala z hľadiska návštevnosti strediska veľký prepád lyžiarov z Poľska spôsobený vývojom výmenného kurzu poľského zlotého voči euru, ku ktorému došlo práve v najsilnejších mesiacoch zimnej sezóny. Spoločnosť však napriek týmto negatívnym makroekonomickým trendom dokázala udržať stabilitu tržieb (v objeme 21,4 milióna EUR) a dosiahla pozitívny prevádzkový výsledok hospodárenia vo výške viac ako 3,5 milióna EUR.

Čo sa týka rozloženia výnosov a zisku medzi dva nosné biznis segmenty spoločnosti TMR, možno v súčasnosti označiť segment HORY s podielom 71 % na celkových výnosoch ako kľúčový. Z hľadiska EBITDA je tento segment ešte významnejší – prispieva do celkovej EBITDA spoločnosti TMR podielom vo výške 87 %.

Celková vyššia efektívnosť lyžiarskych stredísk a investície smerované do tohto segmentu vytvárajú predpoklad zdravého rastu tržieb a ziskov do budúcich období, pričom segment HOTELY vytvorí zastrešením komplexnej ponuky aj pre náročných klientov synergický efekt. V rámci týchto nosných biznis segmentov tvoria v oblasti HORY najväčší podiel tržby za predaj lyžiarskych lístkov a v oblasti HOTELY sú to tržby za ubytovanie a tržby stravovacích zariadení.



V predchádzajúcich troch rokoch došlo k realizácii investícií vo výške 45 miliónov EUR, určených na zvýšenie kvality poskytovaných služieb a zabezpečenie dlhodobej stability spoločnosti. Z dlhodobého horizontu však tieto realizované investície predstavujú iba jednu tretinu plánovaných investícií.

Pripravované investície budú plynúť predovšetkým do core biznis segmentu HORY, čím tento segment dosiahne oveľa vyššiu kvalitatívnu úroveň. Markantný nárast výnosov očakávame v dôsledku realizácie investícií už v roku 2011, pričom tento rastový trend by sa mal udržať aj v obdobiach po roku 2011. Investície v segmente HOTELY budú podstatne nižšie ako v segmente HORY a budú použité prevažne na rekonštrukcie a zabezpečenie doplnenia ponuky hotelov o moderné služby ako napr. wellness. Spoločnosť je už v súčasnosti najväčšou spoločnosťou v cestovnom ruchu na Slovensku. Realizáciou svojich investičných plánov zabezpečí TMR svoj organický ako aj anorganický rast a stane sa absolútnym investičným lídrom v oblasti svojho pôsobenia.



■ VYBRANÉ FINANČNÉ UKAZOVATELE:

	31.10.2009
Celková zadlženosť	11%
Dlhodobá zadlženosť	6%
Pohotová likvidita	0,5
Bežná likvidita	15,0
Celková likvidita	15,1

Zdroj: konsolidovaná IFRS závierka

Celková zadlženosť = záväzky / majetok celkom

Dlhodobá zadlženosť = dlhodobé záväzky + bankové úvery (dlhodobé) / majetok celkom

Okamžitá likvidita = peňažné prostriedky a peňažné ekvivalenty / krátkodobé záväzky

Bežná likvidita = peňažné prostriedky a peňažné ekvivalenty + krátkodobé pohľadávky / krátkodobé záväzky

Celková likvidita = peňažné prostriedky a peňažné ekvivalenty + krátkodobé pohľadávky + zásoby / krátkodobé záväzky

■ NÁVŠTEVNOSŤ STREDÍSK

Počet návštevníkov	2007/2008	2008/2009	Rozdiel
Zima	585 725	594 688	2%
Leto	641 717	520 716	-19%
Spolu	1 227 442	1 115 404	-9%

*do počtu návštevníkov sa zahŕňajú návštevníci strediska JASNA a Vysoké Tatry za obdobie nov. 2008 až okt. 2009

Nárast návštevníkov v zime o 2% potvrdil zmyslupnosť strediska Vysoké Tatry, kde návštevnosť v zimnom období stúpla aj napriek tomu, že u konkurencii klesla.

Letný prepád návštevníkov bol spôsobený hospodárskou krízou a zlým kurzom poľského Zlotého voči Euru.

Celkový pokles návštevníkov o 9% možno považovať

■ HOTELY

Hotely	2007/2008	2008/2009	Rozdiel
počet obsluhovaných izieb	437	437	-
počet prenocovaní	99 664	92 229	-7%
priemerná dĺžka pobytu (v dňoch)	2,35	2,61	11%

*v tabuľke sú zahrnuté hotely Grandhotel JASNÁ, Hotel SKI, Hotel Tri Studničky, Grandhotel Starý Smokovec, Grandhotel PRAHA Tatranská Lomnica za obdobie nov. 2008 až okt. 2009

Napriek celkovej hotelovej kríze na Slovensku bol prepád prenocovaní v hoteloch TMR iba o 7% a dokonca priemerná dĺžka pobytu stúpla o 11%, čo nasvedčuje o pozitívnom vývoji hotelov v TMR.



Vyhlásenie predstavenstva spoločnosti

Účtovná závierka a výročná správa sú vypracované v súlade s osobitnými predpismi **poskytuje pravdivý a verný obraz** aktív, pasív, finančnej situácie a hospodárskeho výsledku spoločnosti.

Výročná správa obsahuje pravdivý a verný prehľad vývoja a výsledkov obchodnej činnosti a postavenia skupiny s opisom hlavných rizík a neistôt, ktorým čelí.

Ing. Bohuš Hlavatý
predseda predstavenstva

Ing. Hodek Jozef
člen predstavenstva